

●レンジフードのお手入れ・掃除方法● まず、お掃除前に、電源を切り、電源プラグを抜きます。

毎日 毎日のお手入れの基本



調理時の油や蒸気などを拭き掃除しておきましょう。油汚れはペタペタとほこりを巻き込みながら時間の経過とともに固く落としにくい汚れになります。どの日のうちに拭き取りましょう

注意  
する物

- ✓ 電源プラグが抜きにくい場合は、ブレーカーを切って下さい
- ✓ 端部でケガをしないよう、ゴム手袋を使用してください。



月1回 ベタベタ汚れを落とすには?

▼フィルター▼

- ①シンクの排水口にフタをして、ゴミ袋の中に40℃のお湯をためて、台所用中性洗剤を入れます。
- ②取り外したフィルターをゴミ袋に入れ、汚れを浮かせます『つけ置き法』



- ③スポンジや歯ブラシなどで汚れをこすり落とし、最後にぬるま湯で洗い流します。

▼フード▼

- ①薄めた台所用中性洗剤を布に付けて、汚れを拭き取ります。油だまり部分の溝も忘れずに掃除します。



- ②水ぶきした後、仕上げにからぶきをします。

✗ アルカリ性の洗剤・シンナー・ベンジン・アルコール・金属タワシは、使わないでください。モーター・スイッチなどの電気部品類には水をかけないでください。

▼羽根▼

- ①羽根を外して台所用中性洗剤を付けたキッチンペーパーで湿布し、30分～1時間くらい置きます。



- ②ぬるま湯で洗剤を洗い流します。

快適！便利！最新リフォーム商品情報

洗練されたデザインで機能性もパツグンの最新のリフォーム商品をいち早くご案内いたします。



熱にもキズにも汚れにも強い「セラミックトップ」



毎日使う場所だから、キズや汚れが心配なワークトップ。2段のレーンと2種類のプレートを組み合わせて、下ごしらえや調理、後片付けを効率アップできます。 ※加熱した鍋を置くと、表面が熱くなるので鍋敷の使用をおすすめします。

調理と後片付けがしやすい「Wサポートシンク」



2段のレーンと2種類のプレートを組み合わせて、下ごしらえや調理、後片付けを効率アップできます。

手や物をかさすだけで水が出る「タッチレス水栓 ナビッシュ ハンズフリータイプ」



センサーが物や手の位置と動きを正確に捉え、自動で吐水・止水します。節水にも効果的です！

LIXIL

あなたと暮らしにフィットするキッチンリフォームをしませんか。

システムキッチン | リシェールS1

RICHELLE S1

リフォームだからこそ、思い通りの暮らしを実現できます。パーツとサイズのバリエーションが豊富なリシェールS1。空間の形や広さにぴったりと合い、ライフスタイルにもフィットするキッチンが出来ます。

詳しくはこちら



写真・記事：株式会社 LIXIL

間違い探し答え ①女の子のリュック ②お母さんのウサギの耳 ③青い風船の形 ④黄色い柵の形 ⑤地面のマンホール

間違い探し答え A A→イチョウ、湯気の形 B→船の位置 C→焼き芋の芋の部分 D→右手の小指



制作 LIXILリフォームショップ 株式会社永倉建設 住宅事業部  
TEL 0120-59-3339 FAX 0986-37-2709  
Page 4

研修旅行に行ってきました!! ～岐阜・石川・富山・長野～

9月21・22・23日で4年振りの研修旅行に行ってきました。

朝の5時45分集合で、流石に遅刻する者は居らず、逆に楽しみにし過ぎて寝れなかった人もいたようです(笑) 宮崎空港の搭乗口に入って速攻売店で缶ビールを買っているNさんとIさん。『飛行機が怖いんですか～』とツッコミを入れたくなりました。中部セントレア空港に到着してそのまま空港内のコンビニに直行(笑) お酒とおつまみを買い漁り、大型バスに乗り込みバスガイドさんの挨拶と同時に宴会が始まりました。

●1日目●岐阜県(白川郷)→石川県(兼六園)

※兼六園でゲリラ豪雨に会い膝から下は雨でビショリ(泣) 到着したホテルではドライヤーで靴の乾燥作業という試練。

昼食後の運動で展望台に上りました



兼六園



白川郷展望台より

●2日目●富山県(アルペンルート・立山・黒部ダム)



立山駅からのスタート♪ 立山



●3日目●長野県(松本城)→岐阜県(高山で食べ歩き)と、弾丸ツアーでしたが、日ごろから

鍛えている社員は、テキパキと動き集合時間には遅れることが無く添乗員さんから褒められました。とにかく歩いて、階段や坂を上る旅行でしたが、みんなとワイワイ出来てとても楽しい旅行になりました。親睦を深めるというのはいい仕事をするには欠かせない事だと思つづく思いました。社長楽しい旅行を有難うございましたm(\_\_)m また来年も宜しくお願いします。 さるぼぼ⇒

新しい仲間を紹介します!! 建設事業部配属 都城工業高等学校・機械科卒



はじめまして。10月2日より入社しました、早田 空斗(ワサダ タカト)です。

建設業は未経験なので毎日が初めてのことばかりで充実した日々を過ごしています。

1日でも早く戦力として働けるように頑張っていきたいと思いますのでよろしくお願いします。

- 好きな芸能人・山下智久(ドラマ『野ブタ。をプロデュース』の時からずっと片思いしています。)
- 趣味・料理(毎日自炊しています)
- 好きな飲食店・おおさかや・凜々







ほくほくとしたかぼちゃにクリームソースが優しくからむパスタ。ハロウィンにもぴったりです♪



材料

(2~3人分)

- スパゲッティーニ (太さ1.6~1.7ミリ) のパスタ…160g、
- かぼちゃ…200g、
- 合いびき肉…200g、
- ニンニク…1かけ
- 白ワイン…100ml、
- 生クリーム…200ml、
- 塩・コショウ・オリーブオイル、イタリアンパセリみじん切り…適量、
- 粉チーズ…大さじ1

- ① かぼちゃは3センチ程の角切りにし、ニンニクはみじん切りにする。
- ② 鍋にたっぷりの湯と塩を加え、パスタ、かぼちゃと一緒に、パスタの表示時間茹でる。
- ③ フライパンにオリーブオイルを熱し、塩・コショウをした合いびき肉、ニンニクを加えて火を入れる。
- ④ ③に白ワインを加え、沸騰させてアルコールを飛ばし、生クリームを加えて塩・コショウで味をととのえる。
- ⑤ ④に②を加えて絡め、器に盛りつけ、イタリアンパセリと粉チーズをかける。



※生クリームは火にかけすぎると分離してしまうので、一度沸騰させたら火を止めましょう。

間違い探し

左右のイラストで違う箇所が5つあります。

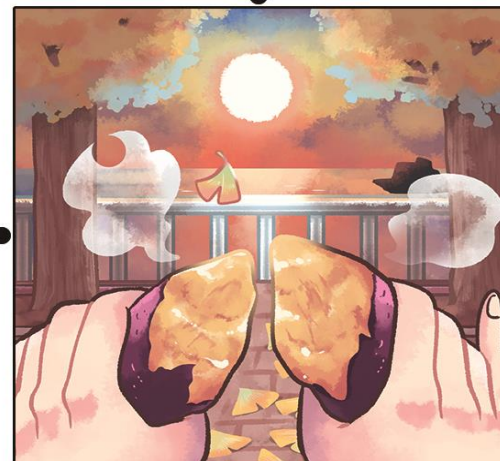
※答えは巻末のページにあります。



間違い探し

左右のイラストで違う箇所が5つあります。左の表から間違いの多いエリアをアルファベットで答えてください。

※答えは巻末のページにあります。



# きいっちゃんの耳より情報室

このコーナーでは、きいっちゃんの釣果情報やコラム、なるほど情報をお伝えします！



## 海水はぬるま湯状態で貧果続き

今年の夏はヌキかったー!!ホームグラウンドとしている高松海水浴場に併設されたキャンプ場にはキャンパーがわんさかやって来る。一番多いのは小さな子供のいる家族連れだが若いカップルから1人キャンパーもいる。1人女性キャンパーも少なくはなく、何かお手伝いしてあげたくなるのだが、下心見透かされそうでそこはガマン!!所で海に入ると今の時期でもさほど冷たさは感じない。かえってぬるい位だ。日本近海での海水温は上昇を続け、場所によっては平年より2~3度上昇しているらしい。

人間は哺乳類なので多少気温が変化しても対応できて体温は変わらないけど、魚類は体温調整が出来ない為体温イコール水温となってしまう、その影響はかなり大きい。

回遊する海域も変化してしまいます。実際、沖縄県の県魚であるグルクンが千葉県でも獲れる様になったり、北海道のサケを獲る定置網にブリが大量に入ったりと、海水温上昇により漁獲量や獲れる魚の種類も変わってきました。おかげでこのところ貧果続きで今回紹介するネタが無いのです



## うだつが上がらない!!

### うだつの町並み発見 うだつって何?語源は?

先日、徳島県の剣山(日本百名山1955m)を目指してナビの案内する通りに「つるぎ町」を進むと、エライ狭くて古い街並みに入り込んでしまった。普通とは一風変わった漆喰作りの家である。途中目に留まったのが『うだつの町並み』という文字だった。うだつってあのうだつ???

気になったのでネットで調べてみるとやはりあのうだつである。車を降りて散策すると其処にはうだつの上がった家々がズラリ。中には上がっていない家もある。

ネットによると……うだつとは、もともとは、隣家との延焼防止のために造られた防火壁のこと。昔は、町屋が隣り合って連続して建てられていた為、隣家からの火事が燃え移るのを防ぐために造られていました。うだつを上げるためには、それなりに費用が必要だったことから、「生活や地位が向上しない」状態を「うだつが上がらない」の語源となったそうです。自己の財力を誇示するための手段として、商家の家には競って立派なうだつが上げられたそうです。

そういえばウチもまだうだつが上がらないなー

(ちなみに、剣山には81キロの体重に万有引力を感じながら登り切りしました!!)



剣山:初心者にも比較的登りやすい山です